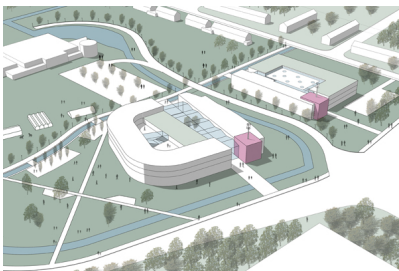
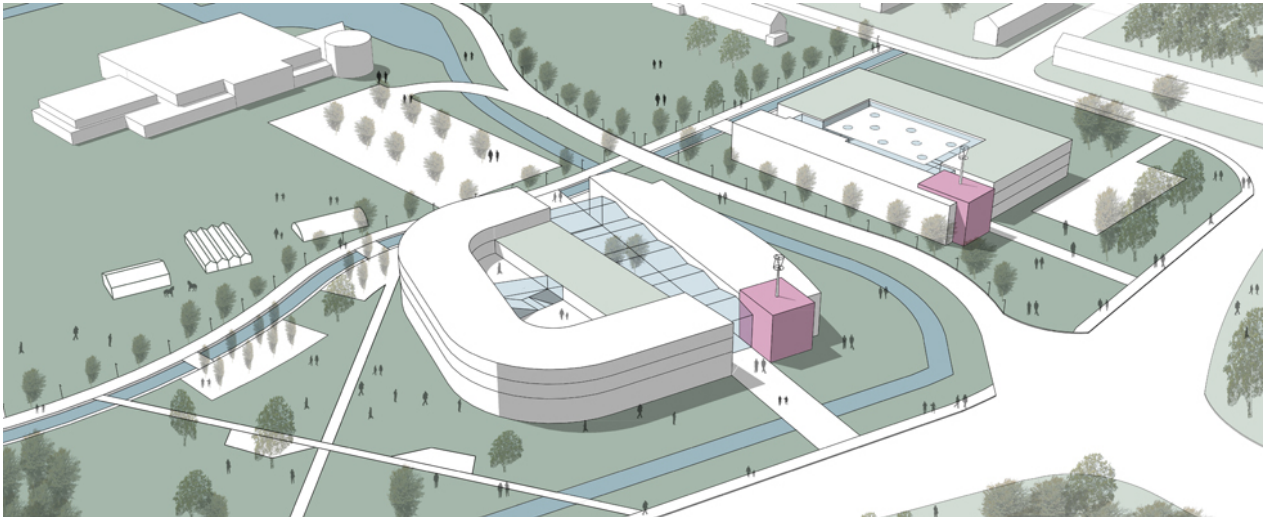


project  
**CSG Liudger**

architect  
**Hans Goverde**



Kraaijvanger-Urbis heeft voor CSG Liudger te Drachten de ontwerpen gemaakt voor de nieuwbouw en verbouw van twee scholen: Splitting (VMBO) en Raai (HAVO, VWO). Naast een ontwerp voor de twee schoolgebouwen heeft Kraaijvanger-Urbis ook een samenhangende ontwerpvisie voor het gezamenlijke schoolterrein in de onderwijscampus (leerpark Drachten) geïntroduceerd.

Het ontwerpconcept voor beide scholen is gebaseerd op een centraal ruimte welke bestaand en nieuw met elkaar verbindt en de gehele school in een oogopslag inzichtelijk maakt. Bij Splitting is dit een glazen passage, bij Raai wordt dit een atrium. Beide scholen hebben de vernieuwbouw aangegrepen om hun onderwijsmethodiek te vernieuwen - de ontwerpen faciliteren dit optimaal. Indelingsflexibiliteit, energiebesparing en duurzaamheid zijn integraal onderdeel van de uitwerking geweest.

De te handhaven bouwdelen bepalen de positie van de schoolgebouwen op de groene campus: aan de kop van de esplanade. Door het schoolterrein uit te werken als een groene setting van

project

**CSG Liudger**

architect

**Hans Goverde**

gazons en bomen, omzoomd door water, worden de twee scholen als parels in het groen. Hoewel ze bij elkaar horen, blijven de scholen ook onafhankelijk van elkaar; verbonden door het groen, maar gescheiden door de esplanade. Een nieuw doorgaand pad dwars op de hoofdas zorgt dat de campus meer gevoed wordt door het buurtleven.

De realisatie zal gefaseerd worden uitgevoerd. Splitting wordt eerst gebouwd (2011-2012), en daarna Raai (2012-2013).

jaar

2009 -

BVO

17.719 m<sup>2</sup>

disciplines

architectuur

thema's

onderwijs

projectteam

Wouter Deen, Martin van Kessel, Joost Esschendal, Stéphane Ganeff, Anja Mueller

kraaijvanger ●

Watertorenweg 336

PO Box 4003

3006 AA Rotterdam

t +31 (0)10 498 92 92

mail@kraaijvanger.nl

www.kraaijvanger.nl